



Это нашей истории строки

ЕЛЬНИНСКИЙ УЕЗД В 1836 ГОДУ

Сёл и деревень казённых – 53, сёл и деревень помещиков – 428, в них домов – 9255. Церквей – 48, богаделен – 3 (15 человек), магазинов запасных – 5, в них хранится хлеба – 12048 четвертей. Мельниц водяных мукомольных, лесопильных и сукновальных – 105, ветряных – 21. В них обработано в течение 1836 года хлеба 200500 четвертей, 6300 брёвен, сукна – 24500 аршин. Винокурных заводов – 10, на них употреблено хлеба: 10295 четвертей, солоду – 950 четвертей, сожжено дров – 4179 сажён. Употреблено было работников – 89 человек. Вина выкурено пенного – 1000 вёдер, полугарного – 60427 вё-

дер, всего на сумму 151156 руб. 40 коп.

Сахарный завод – 1, пивоваренный завод – 1, кирпичных заводов – 20, фабрик суконных – 4, шерстопрядильная – 1. На них продаётся изделий на 260000 рублей. Кузниц – 90.

Дорог почтовых – 2... Малороссийская, идущая от Рославля к Смоленску, на коей состоит почтовая – 1, на ней почтовых лошадей – 12, и Московская, идущая от Дорогобужа к Смоленску, в обоих трактах протяжения по Ельнинскому уезду – 39 вёрст. Постоялых домов – 24, питейных домов – 26, мостов – 84, гатей – 285, перевоз – 1.

ФИЗИЧЕСКИЕ И НРАВСТВЕННЫЕ СВОЙСТВА ЖИТЕЛЕЙ ЕЛЬНИНСКОГО УЕЗДА

(Из Статистического обозрения Н. Энгельгардта за 1836 год)

Жителей Ельнинского уезда для лучшего объяснения их свойств необходимо должно разделить на несколько разрядов соответственно образованности и нравам каждого класса. Первый из них занимает дворянство. Оно составлено большей частью из служивших на поприще военной и гражданской службы, и от колыбели привыкших любить Государя, Россию и свою родину. Те из дворян, которые имеют лучшее состояние или воспитание в заведениях казённых, более образованы; но и самые недостаточные стараются всеми силами помещать детей своих в казённые заведения или отдавать в частные пансионы. Словом, охота хорошо воспитывать детей обратилась в потребность необходимую. Многие входят в значительные долги для того только, чтобы не упустить возможности образовывать детей своих соответственно требованию настоящего времени. Образ жизни дворян достаточных разнится от образа жизни жителей больших городов, хотя сельский обитатель лишён насла-

ждения видеть великолепные сцены столичного театра, слушать концерты лучших артистов, видеть лично людей, заслуживших почему-либо громкую славу, и ходить любоваться прекрасными растениями в садах столицы, но зато он в тесном кругу своего семейства читает с наслаждением новые произведения нашей литературы, следит за ходом просвещения, получая отечественные журналы, и, разводя сады и растения, питается надеждою видеть некогда плоды трудов своих.

Главным же занятием сельских дворян час от часу более и более становится улучшение хлебопашества и скотоводства, к чему одних побуждает внутреннее сознание обязанностей каждого человека сделать жизнь свою для чего-нибудь полезного; а для других побуждением служит расстроенное их состояние. Ибо надобно заметить, что продолжительная дешевизна хлеба в годы урожайные и необыкновенно высокие цены при неурожаях вовлекли большую часть дво-

рян в очень значительные долги, выплата коих не иначе последовать может, как при хороших урожаях, сопровождаемых хорошими ценами на хлеб. Роскошь, которую любили старики, исчезла. Даже между мелкопоместными дворянами, которые всё ещё продолжают вести жизнь патриархальную, всякие излишества исчезают, и луч просвещения начинает понемногу пробиваться сквозь густой туман беспечности.

Есть также дворяне, имеющие только по несколько десятин земли и не вступающие ни в какую службу. Эти племелы дворянского сословия ведут жизнь очень похожую на быт крестьянский, но в отношении нравственном они ниже крестьян; к счастью, таких дворян в уезде немного.

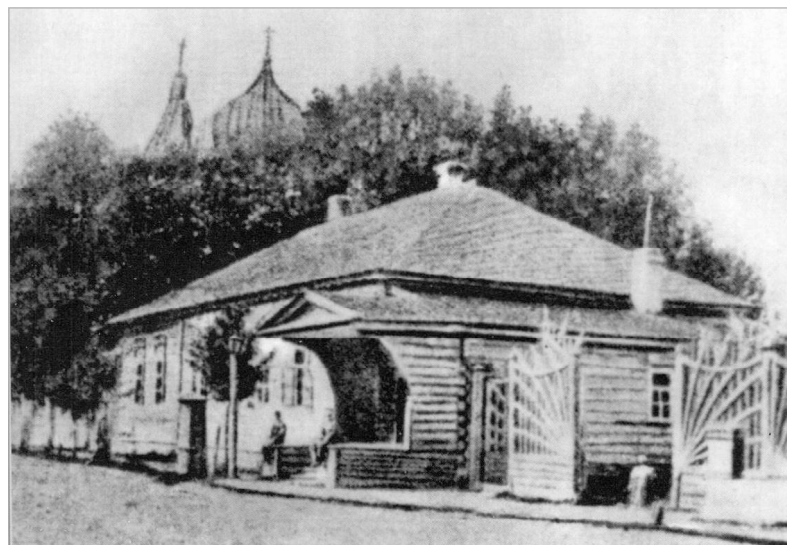
Прочие жители Ельнинского уезда большею частью малорослы и довольно сильные, волосы имеют русые, черноволосых очень немного; глаза также имеют серые, карие или голубые; они статны собою, довольно красивы, в особенности женщины; лица у них более круглые, немного продолговатые. Оба пола простого народа имеют рассудок здравый...

На снимках: слева - Ельня. Преображенский собор. Начало XX века. Фотооткрытка.

Справа - Ельнинская мужская прогимназия им. М.И.Глинки. Начало XX века. Фотооткрытка. Ныне средняя школа №1 имени М.И.Глинки.



Ельнинская женская гимназия. Начало XX века. Фотооткрытка.



Дом Д.С.Стунеева и М.И.Стунеевой, урождённой Глинки, в Ельне. За домом виднеются купола Воскресенской церкви, построенной на средства Л.И.Шестаковой. Позднее здесь располагалась детская музыкальная школа.



Ельня. Уездная больница. Фото конца XIX, начала XX века.



Вид Ельни. Фото конца XIX, начала XX века.



Вид Ельни. Фото конца XIX, начала XX века.